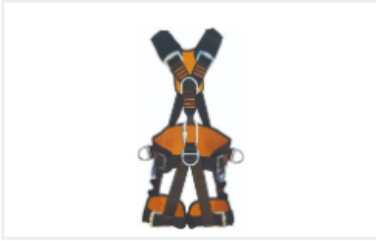


Yüksekte Çalışma

BÖLÜM 5A

Kişisel Koruyucu Ekipmanların Kontrolü



Emniyet Kemerleri



Şok Emicili Lanyardlar



Çift Kollu İpler Lanyardlar



Lanyardlar



Halatlar



Kancalar



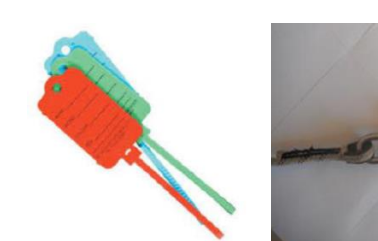
Geri Sarımlı Düşüş Durdurucular



Düşüş Durdurucular



Ankrajlar



5A.KİŞİSEL KORUYUCU EKİPMANLARIN KONTROLÜ

Ekipmanın kullanıma devam edip edemeyeceđi ya da ekipmanın hizmetten çekilmesine karar vermek için tüm yüksekte çalışma ekipmanı kontrol edilmelidir.

Üç tür kontrol ve muayene vardır. Bunlar, kullanım öncesi kontrol, periyodik kontrol ve detaylı muayenedir.

Ayrıca tüm yük taşıyan ekipmanın güvenli olduđu ve doğru şekilde çalıştığını görmek için kullanım öncesi kullanıcı tarafından gözle ve elle muayene yapılması gerekmektedir.

Yüksek çalışma ekipmanı düşme sonucunda herhangi bir ani kuvvetine maruz kalıyorsa bu ekipman, *(örneğin bir düşme yaşanmış lanyard, şok emici)* derhal kullanımdan kaldırılmalıdır.

Kullanıcı tarafından hiçbir şekilde yüksekte çalışma ekipmanlarına yük testi uygulanmamalıdır.

Yüksekte çalışmalarda kullanılan ekipman ve kontrol aralıkları Tablosu

<i>Ekipman Adı</i>	<i>Kullanıcı Kontrolü</i>	<i>Periyodik Kontrol</i>	<i>Detaylı Muayene</i>
Emniyet Kemer	Her kullanım öncesi Temel eğitim almış kişiler tarafından görsel kontrol edilir.	3 ayda 1 kez yetkili kişi tarafından	Üretici kullanım talimatında belirtilen sürelerde yetkili kişi tarafından
Lanyard + Şok Emici	Her kullanım öncesi Temel eğitim almış kişiler tarafından görsel kontrol edilir.	3 ayda 1 kez yetkili kişi tarafından	Üretici kullanım talimatında belirtilen sürelerde yetkili kişi tarafından
Geri Sarmalı Düşüş Durdurucu (Metal Halatlı)	Her kullanım öncesi Temel eğitim almış kişiler tarafından görsel kontrol edilir.	3 ayda 1 kez yetkili kişi tarafından	Üretici kullanım talimatında belirtilen sürelerde yetkili kişi tarafından
Geri Sarmalı Düşüş Durdurucu (Sentetik Halatlı)	Her kullanım öncesi Temel eğitim almış kişiler tarafından görsel kontrol edilir.	3 ayda 1 kez yetkili kişi tarafından	Üretici kullanım talimatında belirtilen sürelerde yetkili kişi tarafından
Modüler Sentetik Geçici Yatay Yaşam Hattı	Her kullanım öncesi Temel eğitim almış kişiler tarafından görsel kontrol edilir.	Kurulum sonrası her 7 günde bir iple erişim teknisyeni belgesi olan kişi tarafından	Üretici kullanım talimatında belirtilen sürelerde yetkili kişi tarafından
Tripot Sehpa / Platform	Her kullanım öncesi Temel eğitim almış kişiler tarafından görsel kontrol edilir.	3 ayda 1 kez yetkili kişi tarafından	Üretici kullanım talimatında belirtilen sürelerde yetkili kişi tarafından
Kalıcı Yaşam Hatları	Her kullanım öncesi Temel eğitim almış kişiler tarafından görsel kontrol edilir.	Yılda 1 kez kurulumu yapan firma tarafından	Yılda 1 kez kurulumu yapan firma tarafından

5A.1 Kullanım Öncesi Kontrolleri

Kullanım öncesi kontroller her gün kullanımdan önce yapılması gereken görsel ve elle muayeneden oluşmaktadır. Temel eğitimi almış kişiler görsel olarak kontrol eder. Günlük muayeneler için resmi dokümantasyon gerekli değildir. Görsel ve elle kontroller sırasında hasara uğramış, bütünlüğü bozulmuş ve/veya bir şoka maruz kalmış (örneğin emniyet kemeri ile askıda kalma gibi bir durum yaşandı) ise asla o ekipmanın kullanımına izin verilmemelidir.

5A.2 Periyodik Kontrol

Malzemenin kullanım öncesi ve yetkili kişilerce yapılacak olan muayenelere ek olarak yapılır.

İSG Bölümü tarafından yetkilendirilen kişi veya kişiler tarafından bu prosedürde belirtilen aralıklarla yapılır.

Periyodik kontroller için belirli periyotlar veya malzemelerin büyük oranda yıpranmaya ya da kirlenmeye (örneğin kimyasal bir atmosfer gibi) maruz kalabileceği göz önünde tutularak daha kısa süreler içerisinde de yapılması istenebilir.

Yapılan tüm periyodik kontroller yazılı olarak kayıt altına alınmalı ve ekipmanlar kontrol yapıldığına dair etiketlenmelidir. Kontrol etiketi üzerinde ekipman seri numarası, son kontrol tarihi, bir sonraki kontrol tarihi ve kontrol eden kişi bilgileri bulunmalıdır.

5A.3 Detaylı Muayene

Üretici firma tarafından ürün kullanım kılavuzunda belirlenen süreler içerisinde İSG Bölümü tarafından yetkilendirilen kişi veya kişiler tarafından ekipmanın detaylı olarak kontrol edilmesidir.

Kayıtların muhafaza edilmesi gerekmektedir.

İhtiyaç halinde detaylı muayene için üçüncü şahıs firmalardan hizmet alınabilir.

Ömrünü tamamlayan ürünlerin ıskartaya ayrılması

Güvenliğiniz için, zamanı geldiğinde malzemenizi ıskartaya ayırmakta tereddüt etmeyin.

Bir ürünün ıskartaya ayrılması gereken durumlar şöyle sıralanabilir:

- 10 yaşının üzerindeki plastik veya tekstil ürünler
- Ciddi bir düşme yaşamış veya yüke maruz kalmış ürünler
- Periyodik muayeneyi geçemeyen ürünler
- Güvenilirliği konusunda şüphenizin olduğu ürünler
- Kullanım geçmişi bilinmeyen ürünler (örn. yerde bulunan veya ikinci el ürün)
- Mevzuatta, standartlarda ya da tekniklerde yaşanan değişiklikler yüzünden sistemdeki diğer malzemelerle uyumsuzluk yaşayan ve eski duruma düşmüş ürünler.

Uyarı: Yanlışlıkla kullanımı önlemek için ıskartaya ayrılan malzemeler imha edilmelidir.

5A.4 Kontrol Edilme Şekli

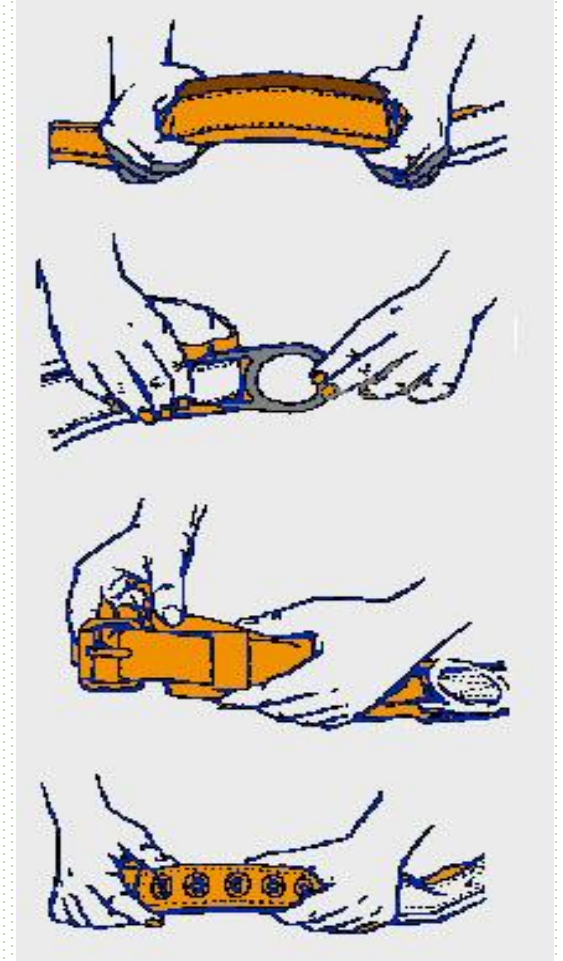
Aşağıdaki hususlar kontrol edilmeli.!

Kemerler: kesik, yırtık, incelme, erime, yıpranma, kimyasal madde teması.

D-Halkası: Kırık, çatlak, korozyon, malzemede kayıplar pürüzlü tabaka.

Kemer Toka ve Dili: Çarpılma, ilave delikler, kırık toka.

Halatlar : Aşınma, iç kısımlarında zayıflık, kimyasal madde teması.



DİKKAT !

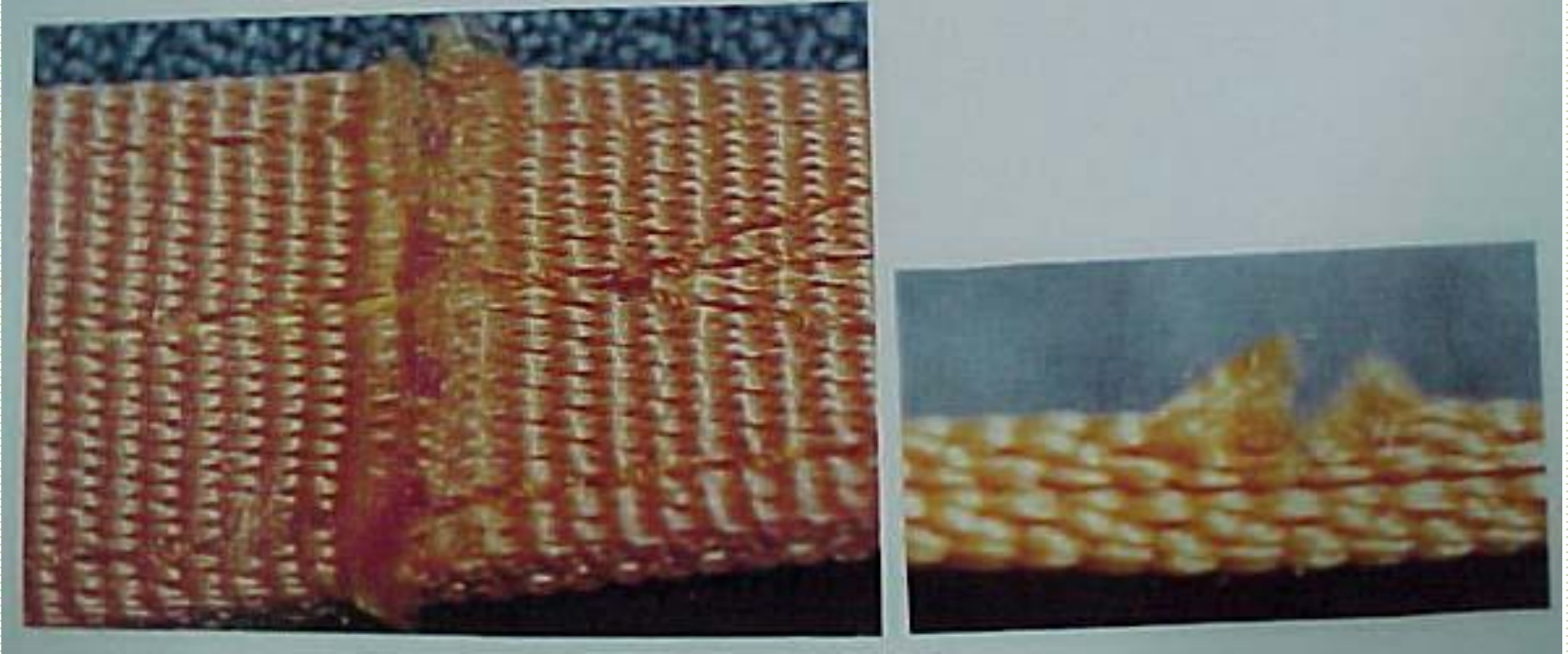
HER KULLANIMDAN ÖNCE TÜM KİŞİSEL KORUYUCU
EKİPMANLARINIZI KONTROL EDİN



Dikkat!!! Plastik dokumada ısı etkisi ile yanık olabilir

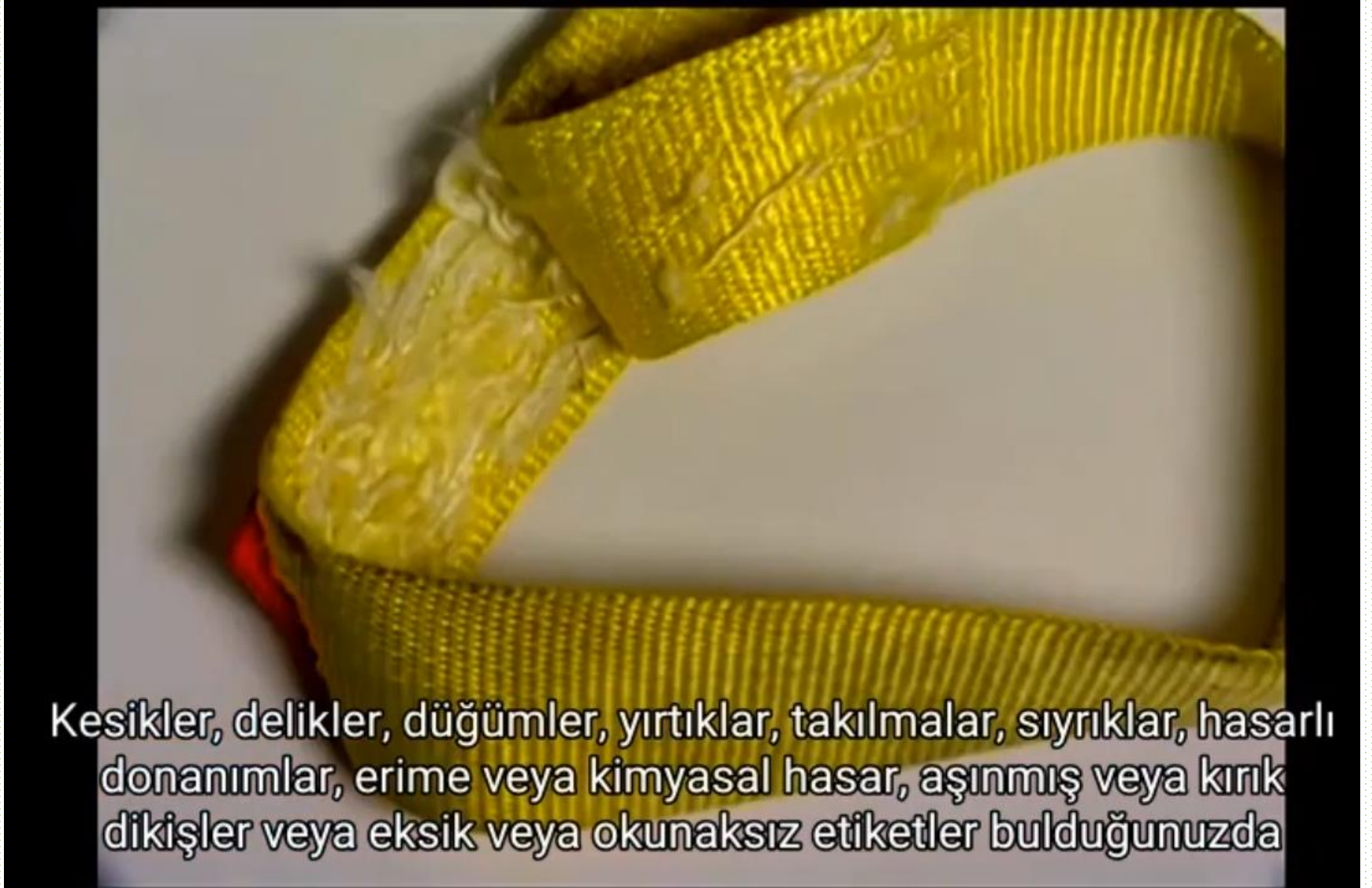


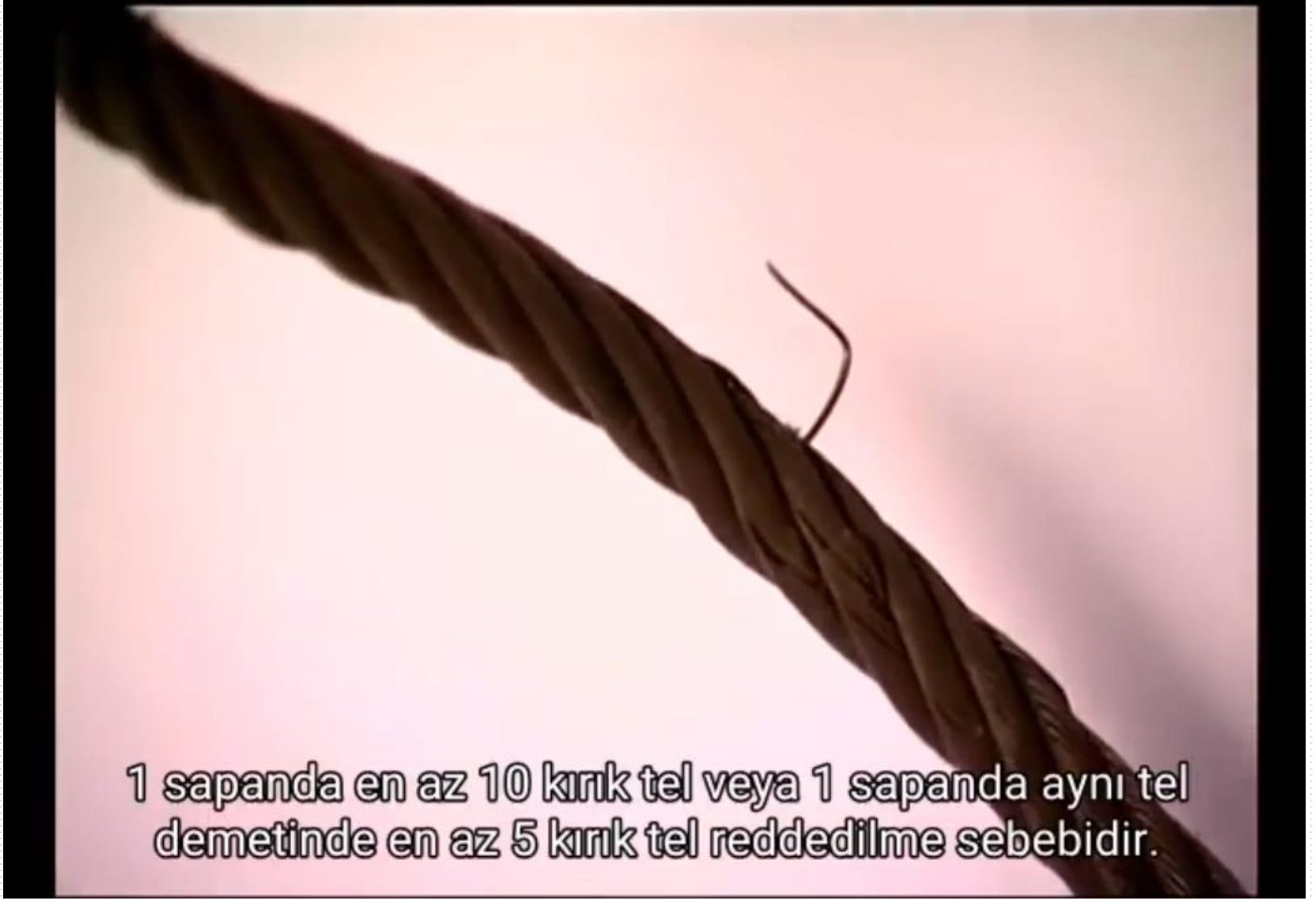
Dikkat!!! İpler zedelenip kopuklar oluşabilir.

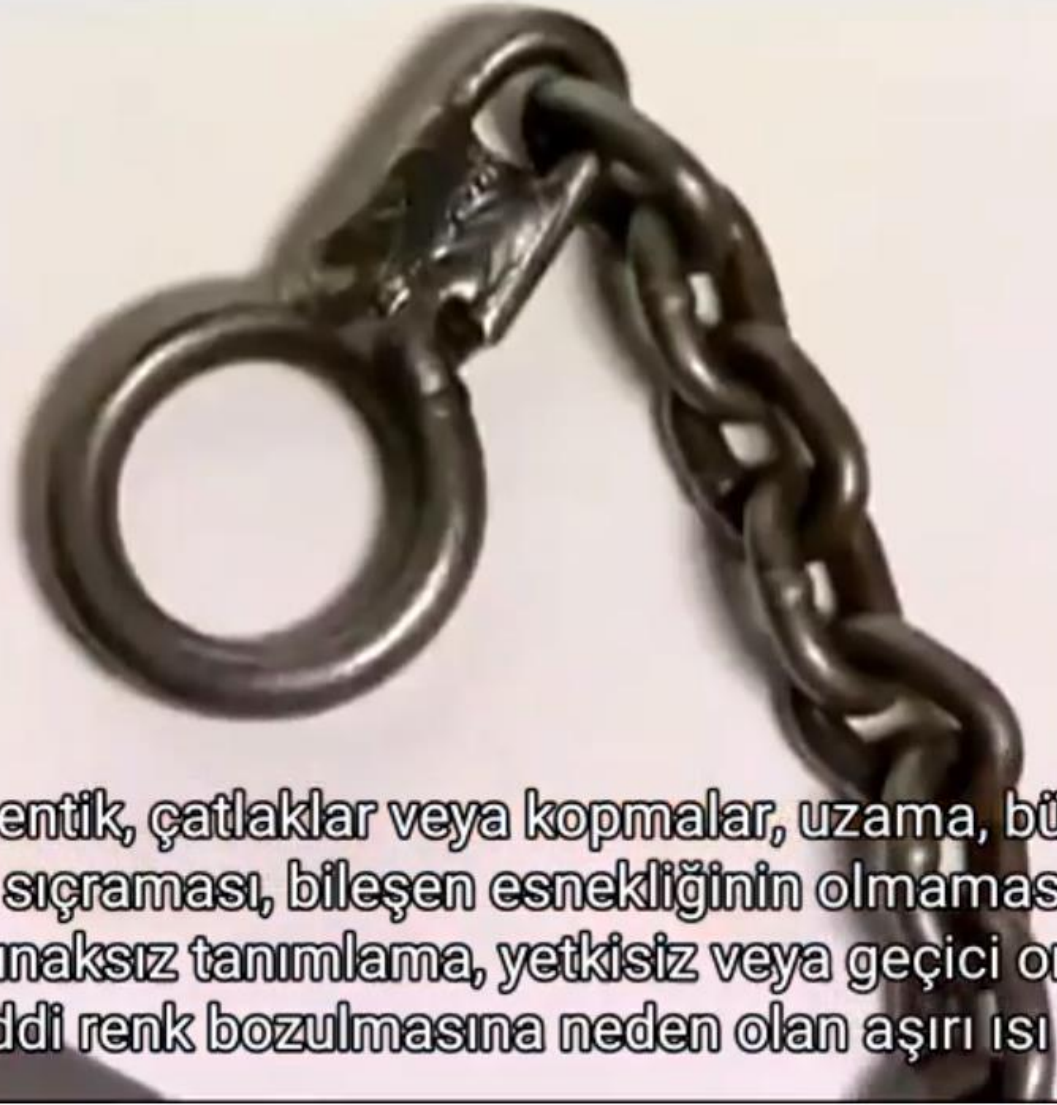




Kesikler, delikler, düğümler, yırtıklar, takılmalar, sıyrıklar, hasarlı donanımlar, erime veya kimyasal hasar, aşınmış veya kırık dikişler veya eksik veya okunaksız etiketler bulduğunuzda





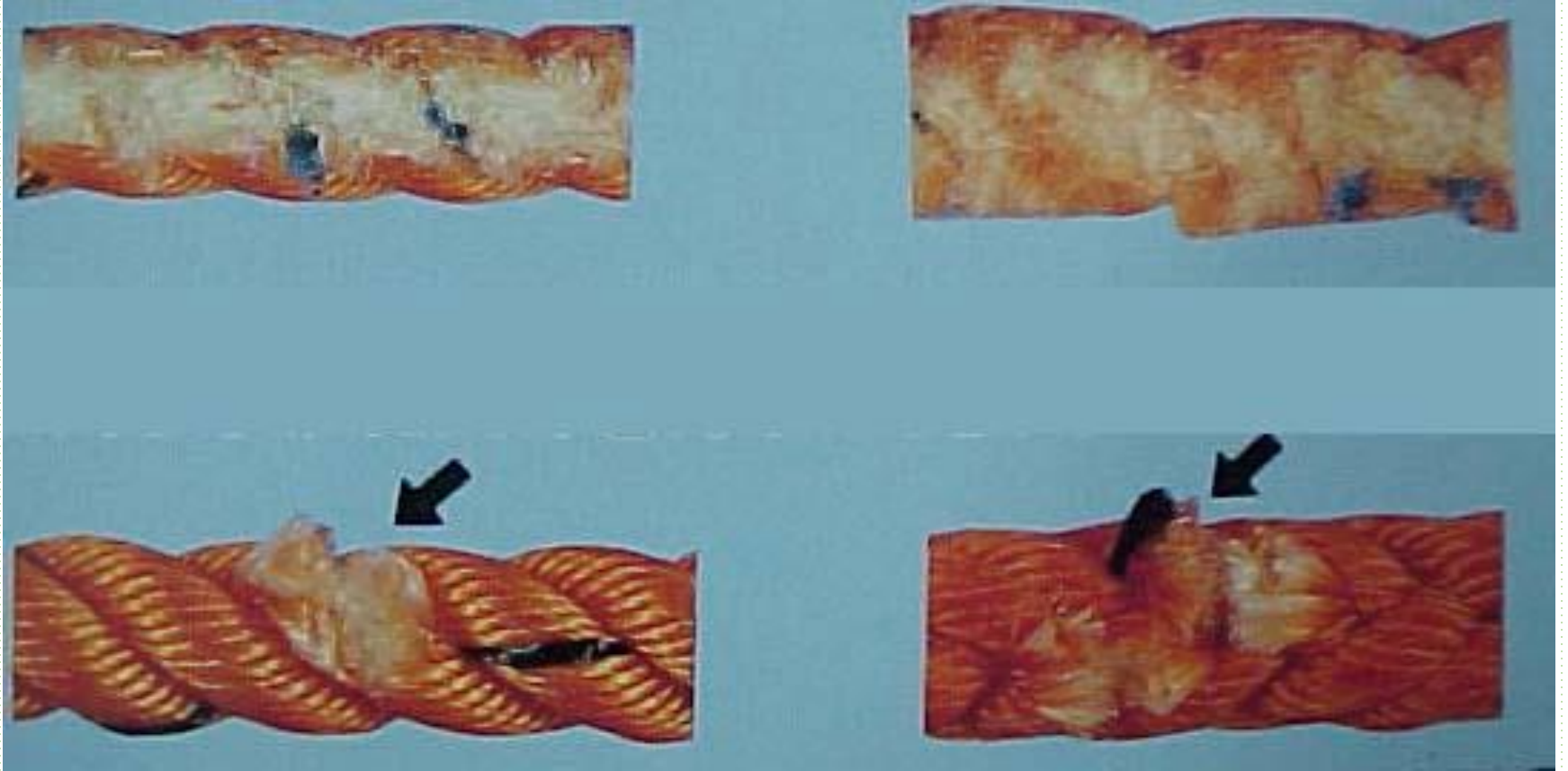


Aşınma, çentik, çatlaklar veya kopmalar, uzama, bükülmeler, kaynak sıçraması, bileşen esnekliğinin olmaması, eksik veya okunaksız tanımlama, yetkisiz veya geçici onarımlar veya ciddi renk bozulmasına neden olan aşırı ısı hasarı.



Kırık kaynaklar veya teller, aşınma, korozyon veya ısı hasarı, eksik veya okunaksız tanımlama, azaltılmış esneklik veya üretici tarafından yapılmamış onarımlar

Dikkat!!! Sürtünme kaynaklı kesikler veya tahrişler olabilir



Halat ne kadar kaliteli olursa olsun halat ömrü; halatın özelliklerine, kullanım yerine, temasta olduğu veya birlikte çalıştığı ekipmanlara, kullanım şekline bağlıdır.

Baskı Sonucu Halatın Zedelenmesi



Yüksek Gerilme Ve Baskılar Sonucu Özün Bozulması



Yıpranma Ve Sürtünme Sonucu Oluşan Aşınma



Halatın Geniş/Dar yiv ve Makara Üzerinde Çalışmasından Dolayı Hasarlanması



Bükülme Yorulmasından Kaynaklı Tel Kırıkları



Dengesiz Bükülmeden Kaynaklı Kuş Kafesi

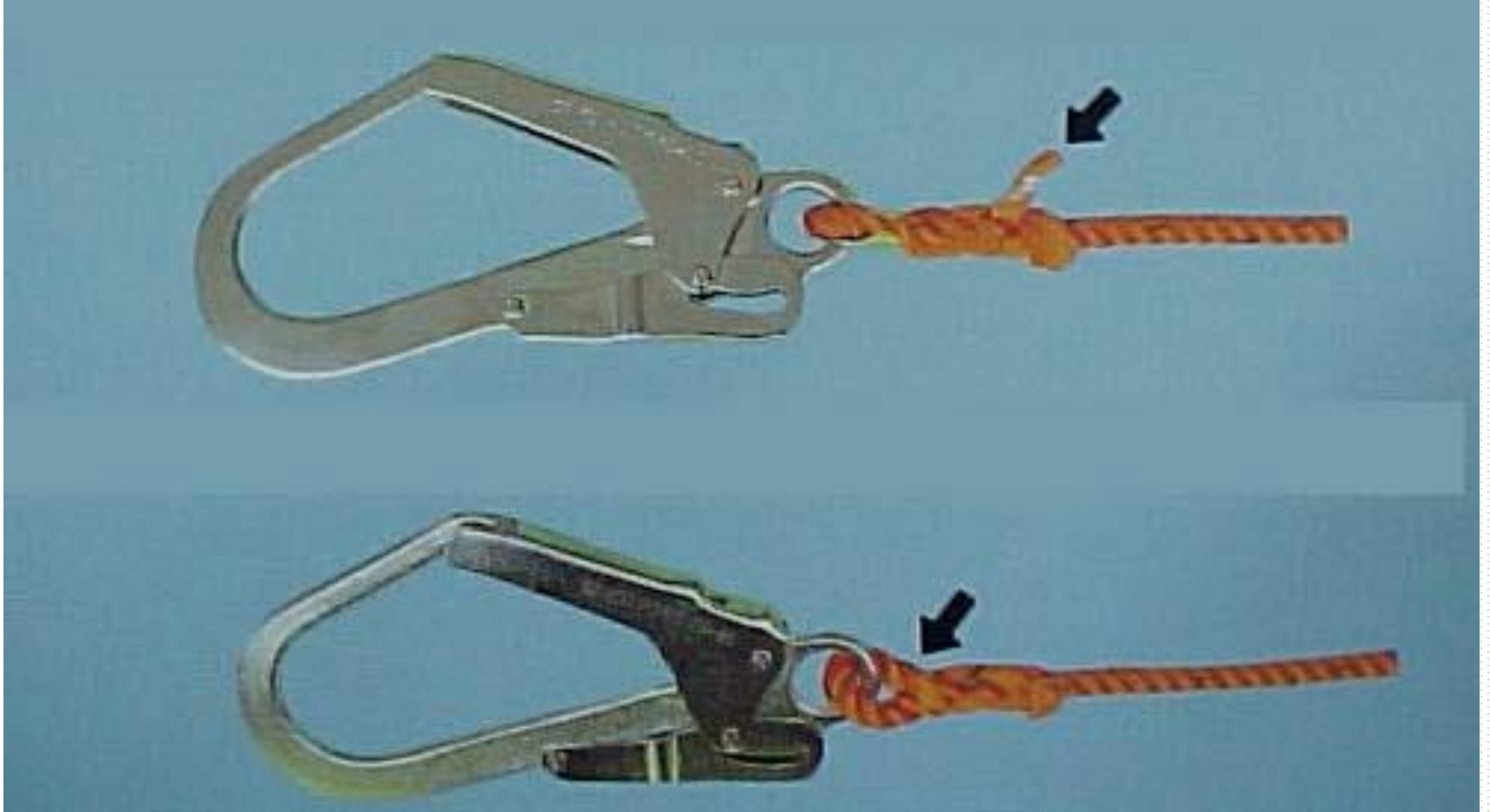


Aşırı Gerilim Uygulanması Sonucu Damarın Ayrılması



Dikkat!!!

İp üzeri düğüm birleşme noktalarında deformasyon veya sökölme olabilir.



*Her gn bu kadar gzel m bu deniz?
Byle m grnr gkyz her zaman?
Her zaman gzel m bu kadar,
Bu eya, bu pencere?
Deęil,
Vallah deęil;
Bir i var bu iin iinde.*

